

العنوان:	تأثير خواص بعض الأقمشة في تصميم ملابس للسيدات على المانيكان
المصدر:	مجلة التصميم الدولية
الناشر:	الجمعية العلمية للمصممين
المؤلف الرئيسي:	الدسوقي، هبة عاصم أحمد
مؤلفين آخرين:	حامد، جهاد عبدالمنعم، الكحكي، ياسمين أحمد محمود(م. مشارك)
المجلد/العدد:	مج7, 4ع
محكمة:	نعم
التاريخ الميلادي:	2017
الشهر:	أكتوبر
الصفحات:	353 - 358
رقم MD:	984794
نوع المحتوى:	بحوث ومقالات
اللغة:	Arabic
قواعد المعلومات:	HumanIndex
مواضيع:	تصميم الأزياء، ملابس المرأة، التصميم علي المانيكان
رابط:	http://search.mandumah.com/Record/984794

تأثير خواص بعض الأقمشة في تصميم ملابس للسيدات على المانيكان Effect of Some Fabrics Properties in Designing Women's Apparel by Draping

أ.د/ هبة عاصم الدسوقي

أستاذة الملابس والنسيج، كلية التربية النوعية، جامعة عين شمس.

د/ ياسمين أحمد الكحكي

أستاذة مساعد الملابس والنسيج، كلية التربية النوعية، جامعة أسيوط.

جهاد عبد المنعم حامد

تخصص الملابس والنسيج، كلية التربية النوعية، جامعة أسيوط.

كلمات دالة **Keywords:**

خواص الأقمشة
التشكيل على المانيكان
التصميم

ملخص البحث **Abstract:**

يعد أسلوب التشكيل على المانيكان من أرقى الأساليب التي تستخدم في إنتاج النماذج وتنفيذ الملابس لما تتطلبه من مهارة و موهبة وخبرة عالية بالإضافة للقدرة الابتكارية الخلاقة لأنه يعتمد على قدرات الفنان أو الشخص الذي يقوم بعملية التصميم والتشكيل، وهو فن متميز يعتمد على الاتسجام الكامل بين التصميم والقماش والقوام بالإضافة الى الحس الفني والقدرة على التخيل والابتكار والإبداع. ومن خلال أسلوب التشكيل على المانيكان يمكن اضافته شكل وملبس سطحي مختلف عن شكل و سطح الخامه الاصلية لان هذا الاسلوب له امكانات كبيرة في هذا المجال عن طريق عمل تشكيل مناسب للقماش على المانيكان، بل ويمكن ان يعطي اكثر من شكل واكثر من مظهر سطحي للقماش الواحد باستخدام التشكيل، لكن اهم ما في الامر هو اختيار الخامه المناسبة وتشكيلها على المانيكان بالطريقه المناسبه لتعطي افضل واعلى شكل جمالي ممكن، حيث تؤثر الخامه على التصميم النهائي ويأتي هذا الاثر من طبيعة وخواص الخامه (القماش) وقدراته على التشكيل لتصميم المطلوب . لذلك هدف البحث إلى الاستفادة من الخواص الطبيعيه والميكانيكيه لبعض الأقمشة وتأثيرها على تقنيات التشكيل على المانيكان، والنتيجة مجموعة من الصياغات الفنية التصميمية التي تسهم في ابراز جماليات الخامه المستخدمه، واعطاء تأثيرات ملمسية وتشكيلات متنوعه عن طريق صياغات فنيه جديده و اظهار التأثيرات والقيم الجمالية للأقمشة باستخدام صياغات فنية جديده. واتباع البحث المنهج التجريبي لقياس تأثير أسلوب التشكيل على المانيكان على التصميمات المقترحة. وتم تصميم استمارة لتحكيم للتصميمات والصياغات الفنية المقترحة من المتخصصين في مجال الملابس وتصميم الأزياء وعددهم خمسة عشر. ومن أهم النتائج التي توصل إليها البحث هي وجود فروق ذات دلالة احصائية بين خواص الأقمشة والصياغات الفنية المقترحة لصالح التصميمات المقترحة وكذلك يوجد فروق ذات دلالة احصائية بين الصياغات الفنية المقترحة ورفع الكفاءة الجمالية للتصميم لصالح التصميمات المقترحة وايضا يوجد فروق ذات دلالة احصائية بين الصياغات الفنية للأقمشة المقترحة ومدى تناسبها مع أسلوب التشكيل على المانيكان لصالح التصميمات المقترحة.

Paper received 25th July 2017, accepted 8th August 2017, published 1st of October 2017

لتصميم المطلوب.

مشكلة البحث **Statement of the problem:**

وتتمثل في التساؤلات التالية:

1. ما إمكانية تأثير بعض خواص الأقمشة في رفع كفاءة التصميم جمالياً (الحرارة - الاستطالة - الشفافية)؟
2. ما تأثير الصياغات التصميمية في رفع وتدعيم أسلوب التشكيل على المانيكان؟

فروض البحث **Hypothesis:**

1. هناك فروق ذات دلالة احصائية بين خواص الأقمشة والصياغات الفنية المقترحة .
2. هناك فروق ذات دلالة احصائية بين الصياغات الفنية المقترحة ورفع الكفاءة الجمالية للتصميم .
3. هناك فروق ذات دلالة احصائية بين الصياغات الفنية للأقمشة المقترحة ومدى تناسبها مع أسلوب التشكيل على المانيكان .

أهداف البحث **Objectives:**

1. الاستفادة من الخواص الطبيعيه والميكانيكيه لبعض الأقمشة وتأثيرها على تقنيات التشكيل على المانيكان.
2. تقديم مجموعة من الصياغات الفنية التصميمية التي تسهم في ابراز جماليات الخامه المستخدمه.
3. اعطاء تأثيرات ملمسية وتشكيلات متنوعه عن طريق صياغات فنيه جديده.
4. اظهار التأثيرات والقيم الجمالية للأقمشة باستخدام صياغات فنية جديده.

أهمية البحث **Significance:**

وترجع أهميته الى:

مقدمة **Introduction:**

ان الأقمشة ليست مجرد خواص طبيعية تجمع بين الليونة والصلابة والخشونة والنعومة فالأقمشة لدى بيوت الأزياء هي بداية الملابس. فصناعة الملابس من الصناعات سريعة التغيير نتيجة للابتكارات والتجديدات المستمرة حيث اصبح التقدم التكنولوجي موضع للدراسة والاهتمام في المعامل والمختبرات العلميه بهدف خلق اليااف وخامات نسيجية حديثه ذات خواص جماليه ووظيفية واداء عالي الجودة. والتشكيل على المانيكان هو تطويع وتشكيل فني للخامات (الأقمشة) والتعامل معها باسلوب يناسب ويلتئم جسما معين او مانيكانا بمقاس محدد لانتاج زي مبتكر يتميز بشكل جمالي و نفعي من خلال التعامل مع هذه الأقمشة.

ويعد أسلوب التشكيل على المانيكان من أرقى الأساليب التي تستخدم في إنتاج النماذج وتنفيذ الملابس لما تتطلبه من مهارة و موهبة وخبرة عالية بالإضافة للقدرة الابتكارية الخلاقة لأنه يعتمد على قدرات الفنان أو الشخص الذي يقوم بعملية التصميم والتشكيل، وهو فن متميز يعتمد على الاتسجام الكامل بين التصميم والقماش والقوام بالإضافة الى الحس الفني والقدرة على التخيل والابتكار.

ومن خلال أسلوب التشكيل على المانيكان يمكن اضافته شكل وملبس سطحي مختلف عن شكل و سطح الخامه الاصلية لان له امكانات كبيرة في هذا المجال عن طريق عمل تشكيل مناسب للقماش بل يمكن ان يعطي اكثر من شكل واكثر من مظهر سطحي للقماش الواحد، لكن اهم ما في الامر هو اختيار الخامه المناسبه وتشكيلها بالطريقه المناسبه لتعطي افضل واعلى شكل جمالي ممكن، حيث تؤثر الخامه على التصميم النهائي ويأتي هذا التأثير من طبيعة وخواص الخامه (القماش) وقابليته على التشكيل

ودراسة سوزان السيد احمد حجازي 2011م وعنوانها "فعالية برنامج تعليمي لبعض تقنيات تشكيل الجلود على المانيكان باستخدام الوسائط المتعددة" ودراسة عبيد محمد عبد المنعم الفقي 2011م وعنوانها: "تأثير اختلاف بعض خصائص أقمشة القطنية على إمكانياتها التشكيلية على المانيكان"، ودراسة أسماء عباس ابو الفتوح طه 2012م وعنوانها "دراسة فنية تطبيقية لأسس وتقنيات تشكيل بعض أقمشة السهرة على المانيكان"، ودراسة إيتسام محمد عبد الفتاح الحجري 2013م وعنوانها "الإستفادة من التشكيل على المانيكان لرفع كفاءة الباترون الورقي في خدمة صناعة الملابس"، ودراسة ليلى عبد الرحيم المغربي 2013م وعنوانها "الأقمشة المطبوعة كمصدر للإبداع والإلهام في التصميم والتشكيل على المانيكان"، ودراسة أسماء السيد عبد المعطي ابو عيد 2014م وعنوانها: "دراسة تأثير أساليب الزخرفة اللونية للحرير الصناعي على تقنيات التشكيل على المانيكان"، ودراسة سارة محمد علي جمعه 2014م وعنوانها "العمارة الحديثة كمصدر الهام للتصميم على المانيكان".

الإطار النظري Theoretical Framework:

الإمكانيات التشكيلية للخامة Fabric's Draping Possibilities الفعل أمكن يعني تيسر وصار ممكناً، فيقال أمكن الفنان من الخامة أى جعل له عليها سلطاناً وقدرة (مجمع اللغة، 80، 587) والإمكانية التشكيلية للخامة يعرفها البحث بأنها الخاصية التي تفرض على الفنان الطريقة التي يتعامل بها معها وقدرتها على التطويع والتشكيل وفقاً لخصائصها المميزة لها وذلك برؤية الفنان. (سمر علي، 2005، 163)

بعض خصائص الخامة:

الملمس Texture

هو التأثير الذي يعطيه القماش ليبين كيف يبدو سطحه. وهناك عوامل تحدد سطح القماش مثل الخيوط الداخلة في تركيبه وطريقه نسجه. وأيضاً التجهيزات التي تجرى عليه. ويؤثر الملمس على طرق تشكيل الملابس لأن لكل ملمس طريقة للتعامل معه. ويلعب الملمس السطحي دوراً في إعطاء المظهر اللوني للقماش وهو يعتمد كلياً على مدى قدرة القماش على إنعكاس الضوء أو إمتصاصه، فالملمس الخشن يمتص الضوء مسبباً في ظهور الألوان أكثر عتامة بينما الملامس الناعمة تعكس الضوء فتظهر الألوان أكثر إشراقاً وللملامس أنواع هي أملس (ناعم كالحرير) Smooth، خشن الوبرة Shaggy، ذو وبرة fuzzy، رقيق delicate، كريبي (منغش بتأثير الكريب) pebbly، لامع shiny، لين (ناعم منسدل) Soft، مخربش Scratchy، الإندالية draping

تأتي الإندالية من الفعل سدل بمعنى أرخى فيقال سدل الثوب أى أرخاه وأرسله، وانسدل تعنى أرخى وأسبل، وتطلق نجوى شكرى على الإندالية مصطلح Set وتذكر لتوضيح معنى الإندال: (يظهر الإندال بصورة جيدة نتيجة الضبط الجيد لإتجاهات النسيج والإتزان الصحيح للتصميم...) وترى الباحثة أن الكلمة الإنجليزية Set لا تعني إندالية بل تستخدم مجازاً لأنها تعني الطريقة التي بها يكون الملابس أو جزء منه مضبوطاً على الجسم أما التعريف العلمي الدقيق للإندال draping فهو إسترخاء القماش تحت تأثير وزنه، ويقاس بجهاز Shirley Institute.

ويتبنى البحث معنى الإندالية الذي يشير إلى إسترخاء التصميم المنفذ على جسم المانيكان بإنسياب دون وجود ثنيات أو كسرات غير مستحبة في أى إتجاه، ولإندال علاقة عكسية بالصلابة Stiffness. وترتبط الإندالية بمدى ليونة الخامة، ويتوقف ذلك على نوع الشعيرات وأسلوب الغزل والتركيب النسجي والتجهيز والجدير بالذكر أن كلمة Draping هي المصطلح العلمي المستخدم في مجال النسيج للتعبير عن عامل الإندال draping factor إضافة إلى إستخدامه كتعبير لعملية التشكيل على المانيكان. (سمر علي، 2005، 165)

1. إمكانية صقل الجوانب الجمالية للزياً من خلال الصياغات التصميمية للأقمشة.
2. يساعد البحث على الخروج من أساليب زخرفه الملابس التقليدية إلى طلاقة وحرية التعبير في بناء التصميمات
3. التشجيع على التجريب باستخدام الأقمشة المختلفة كمنبع ثري يؤدي للوصول إلى حلول ابتكارية عديدة.

دوات البحث:

استمارة تحكيم للتصميمات والصياغات الفنية المقترحة من المختصين في مجال الملابس وتصميم الأزياء.

منهج البحث Methodology:

يتبع البحث المنهج الوصفي والمنهج التجريبي.

المصطلحات Terminology:

النسيج Textile: " يعني في مفهومه التقليدي الغزل المنسوج، وهو يشمل جميع الأقمشة المنسوجة، والأنسجة المخيطة، واللباد، والشرايط والشبك، والصفائر. تصنع معظم المنسوجات بقتل الألياف إلى خيوط ومن ثم تغزل هذه الخيوط أو تنسج على شكل منسوجات. ولقد استخدمت هذه الطريقة منذ آلاف السنين لصناعة الملابس ولكن في معظم العصور السابقة كان الصناع يقومون بعمليات القتل والخيطة والنسيج يدوياً. ومع ظهور الآلات الحديثة المتوافرة هذه الأيام يمكن لألات النسيج صناعة كميات ضخمة من المنسوجات في ثوان معدودة بعد أن كانت تحتاج إلى عدة أسابيع لإنتاجها يدوياً." (سنة الغمغام: 2003)

اختبارات المنسوجات Textile Testing: " تطبيق للعلوم الهندسية لقياس و تحديد خواص و حاله الشعيرات والخيوط و الأقمشة تحت ظروف و تأثيرات متعددة " (محمد صبري 2006)

ملابس Clothes: " الملابس بمعنى Clothes هي أي شئ منسوج من الشعر أو الصوف أو القطن أو جلد الحيوانات، وفي الاستعمال التجاري تطلق الكلمة عادة على ما هو مصنوع من الصوف، ورغم أن الكلمة لا تظهر في كل فروع اللغة، إذ أن جمع كلمة Cloth التي معناها ملابس كان Clothes التي معناها ملابس، وتستخدم الآن لكي تعني مختلف مفردات الملابس بما في ذلك الأحذية وغيرها، أما Clothes التي معناها ملابس هي صورة الجمع في المعنى الحديث منذ بداية القرن السابع عشر، ولكن للتمييز بين Clothes، هو شئ ينتمي إلى القرن التاسع عشر " (زينب عبد الحفيظ: 2002)

المانيكان Mannequin: " كلمة فرنسية تعادل الكلمة الإنجليزية Manikin و هو اسم مانيكان الأزياء الذي يستخدمه صناع الملابس لضبط الملابس أو عرضها أو اعداد تصميمات الملابس عليه " (نجوى شكرى: 2001)

شكل مجسم من الورق المضغوط أو الاسلاك يمثل جسم المرأة و بالحجم الطبيعي وفي كثير من الاحيان يمكن تعديله ليتلائم مع ضبط وبروفات الملابس " (نجوى شكرى: 2001)

الدراسات السابقة Previous Studies:

هناك دراسات عديدة أجريت بهدف التعرف خصائص الخامات المختلفة وكيفية الإستفادة منها في التشكيل على المانيكان مثل: دراسة رشا محمد رضا سيد احمد 2010م وعنوانها "الفنون والأزياء الهندية

كمصدر للتصميم والتشكيل على المانيكان"، ودراسة نور الهدى ابراهيم صدقي البدوي 2011م وعنوانها "إمكانية الإستفادة من الأقمشة المثقبة في إترء تصميمات الملابس النسائية باستخدام أسلوب التشكيل على المانيكان، ودراسة سمر عبد العزيز عبد الشافي حسن 2011م وعنوانها "الإستفادة من صفحات الويب كتقنية معاصرة لأختيار تصميمات مستوحاة من فن OPART ومنفذه بأسلوب التشكيل على المانيكان، ودراسة هند سالم عبد الفتاح البنا 2011م وعنوانها "الخواص الطبيعية والميكانيكية لبعض الجلود الصناعية وعلاقتها بتقنيات تشكيلها على المانيكان،

إيهاب أبو موسى : 2002: 43، 44) إن الإبتكارية في مفهومها الشامل تعنى " تنظيم جديد للعناصر الموجودة" وهى تعتمد على قدرات المصمم أولاً ثم معرفته وخبراته، وقدرات المصمم تعتمد على ما لديه من خبرات سابقة ومدى إدراكه لحقيقة الأشياء وما يمتلكه من مهارات مختلفة في التعبير عما بداخله " الطاقة الفنية الكامنة في داخله " (مها ناصر، 2016، 36)

الاطار التطبيقي:

أولاً : تصميم (12) موديل اعتماداً على الخواص الطبيعية والميكانيكية للخامات

وكانت الخطوات المتبعة كالاتى :

1. التعرف على الخواص المختلفة للأقمشة.
 2. تحديد الاسس والشروط الواجب توافرها في ملابس السيدات اصحاب الفئه العمريه المقترحة.
 3. باعداد تصميمات مقترحة تتماشى مع الصياغات الفنية المختلفة للأقمشة.
 4. تصنيف التصميمات فى مجموعات حسب نوع الخاصيه والخامة وملائمتها الخواص الطبيعية والميكانيكية المستخدمة لبعضها.
- ومن خلال ما سبق تم إعداد تصميمات مقترحة تتمثل فى عدد (12) موديل مقسم كالاتى :

- عدد (3) تصميم للاستفادة من خاصية الشفافية.
 - عدد (3) تصميم للاستفادة من خاصية الإنسداد.
 - عدد (3) تصميم للاستفادة من تأثير الحرارة.
 - عدد (3) تصميم للاستفادة من تأثير قوة الفماش.
- أولاً: تصميمات للاستفادة من خاصية الشفافية

مراحل العملية الإبتكارية :

1-مرحلة التحضير: استعداد المصمم في عمل دراسات ورسومات تمهيدية (Sketches)، وكذلك ملاحظة واستطلاع وفحص للطبيعة، وتسجيلها بوسائل مختلفة للوصول إلى تحديد معالم الفكرة المرجوة، فهى مرحلة بحث وإستقصاء تتوقف على إتجاه وفكر المصمم .

2- مرحلة الحضانه: تمثل فترة إنتقالية بين التحضير ويزوغ الفكرة، ففي هذه الفترة تخمر الأفكار والآراء وتنضج الخبرات القديمة، ويسترجع المصمم ماضيه موجهاً طاقاته بطريق لا شعورى نحو الإتجاه أو الفكرة الجديدة، ويصبح المصمم فناناً أو يميل إلى نفس شعور الفنان، فيبحث بعمق ويدرس العلاقات، ويقابل القديم بالجديد والماضى بالحاضر، فيعيد تشكيل الخبرة مستنبداً الإطار التقليدى والذي قد يعطل العملية الإبتكارية ويؤكد على ما قد يستحدث لإظهار الفكرة .

3- لحظة الإلهام: فى هذه المرحلة يشعر المصمم كالفنان فجأة بشرارة تحل له المعضلة التي يقابلها، وتجعله يدرك العلاقات المختفية، ليعثر على الروابط المفقودة، وهذه العملية عادة ما تحدث دون إندار وقد يكون غارقاً في نشاط آخر مختلف، وقد رأى كثير من النقاد وعلماء الجمال، أن الإلهام هو محور العمليات الإبتكارية حتى إذا خلت تلك العمليات منه فإنها تتحول إلى جوانب ميكانيكية رتيبة لا حيوية فيها، ورغم أن الأهمية الإلهام عند المصمم تختلف عنها عن الفنان فإن التصميم لا يخلو من بعض الإلهام .

4- الصياغة والتهديب: عملية ما بعد الإدراك لما هو بصدده ليبدأ في إحكام الروابط وتهديب هذه العلاقات بحيث يختفى منها الغريب وغير المعتاد، وتظهر في النهاية متوافقة وقد ذابت كل العناصر المستخدمة في صياغة الشكل الجديد وأخذت طابعاً يخالف البداية كلية، فالمصمم لا يد وأن يتبع القواعد والأسس حتى يصل لذلك المنتج النهائى .

(ممدوح الكنانى : 2005 : 105) (جمال على :2006: 31)



ثانياً: تصميمات للاستفادة من خاصية الإنسداد



ثالثاً: تصميمات للاستفادة من تأثير الحرارة



رابعاً: تصميمات للاستفادة من تأثير قوة القماش



التصميمية المقترحة

(1) : أسس التصميم

1. ما مدى تحقق الاتزان في التصميم البنائي المقترح؟
2. ما مدى تحقق الوحدة والترابط في الصياغات التصميمية المقترحة؟
3. ما مدى تحقق النسبة والتناسب في الخطوط المستخدمة بما يخدم الصياغة التصميمية المقترحة؟
4. ما مدى الانسجام والتوافق بين عناصر الصياغات التصميمية المقترحة؟
5. ما مدى تحقق الإيقاع في الصياغات التصميمية المقترحة؟

(2) : عناصر التصميم

1. ما مدى ملائمة خطوط التصميم للصياغة التصميمية المقترحة؟
 2. ما مدى ملائمة لون التصميم للصياغة التصميمية المقترحة؟
 3. ما مدى ملائمة شكل التصميم المقترح؟
 4. ما مدى ملائمة ملمس الخامة على التصميم المقترح؟
- المحور الرابع: ملائمة الصياغات التصميمية المقترحة لاسلوب التشكيل على المانيكان
1. ما مدى ملائمة الخطوط البنائية لاسلوب التشكيل على المانيكان؟
 2. ما مدى ملائمة ملمس الخامة في التصميم لاسلوب التشكيل على المانيكان؟
 3. ما مدى ملائمة التقنيات المستخدمة لتقنيات التشكيل على المانيكان؟
 4. ما مدى ملائمة التصميم الزخرفي لاسلوب التشكيل على المانيكان؟

ثانياً : تم تصميم استبيان لتحكيم التصميمات المقترحة لعرضها على السادة الخبراء والمتخصصين في مجال الملابس والنسيج لتقييم التصميمات المقترحة ومعرفة رأيهم. وذلك باستخدام استبيان يحتوي على تقدير خماسي (ض-ل-ج-ج-م) استمارة التحكيم واشتملت على أربع محاور:

المحور الاول : تأثير خواص بعض الاقمشة على الصياغات التصميمية لملايين النساء.

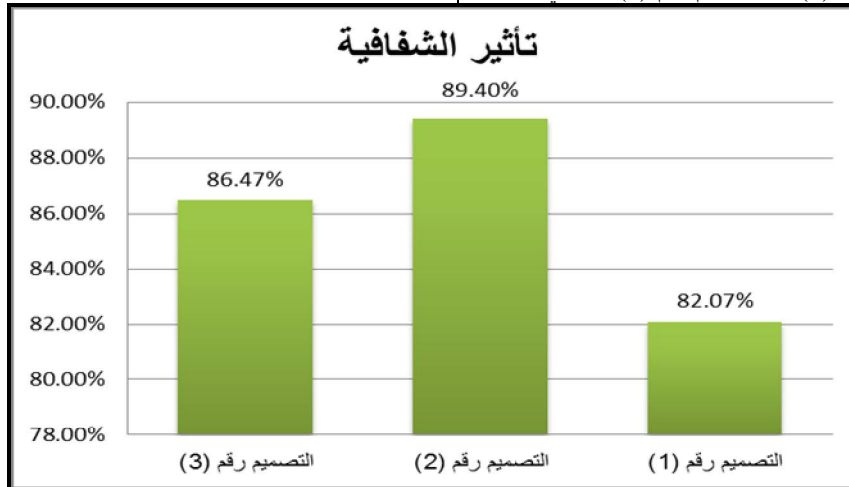
1. إلى أي مدى نجحت الألوان والملابس في التعبير عن الشفافية في التصميمات المقترحة؟
2. إلى أي مدى عبر الظل والنور والملمس واللون عن خاصية الانسدال في التصميمات المقترحة؟
3. إلى أي مدى يمكن توضيح تأثير درجات الحرارة المختلفة على الصياغات التصميمية المقترحة؟
4. إلى أي مدى توضح الصياغات التصميمية المقترحة تأثير قوة القماش؟

المحور الثاني : ملائمة الصياغات التصميمية المقترحة للنواحي الجمالية والابتكارية.

1. ما امكانية توافر عناصر الابتكار في التصميمات المقترحة:
 - أ- الأصالة.
 - ب- المرونة.
 - ج- الحداثة.
 - د- التميز والتجديد.
 2. ما امكانية تناسب الصياغة التصميمية مع الذوق العام؟
 3. إلى أي مدى تساهم التصميمات المقترحة الموسعة لعام 2017/2016؟
 4. ما مناسبة التقنيات المقترحة باستخدام خواص الاقمشة الطبيعية في ابراز جماليات التصميم؟
- المحور الثالث: توافر أسس وعناصر التصميم في الصياغات

الأولى بنسبة مئوية بلغت 89.40% بينما جاء التصميم رقم (3) في المرتبة الثانية بنسبة مئوية بلغت 86.47%، بينما جاء التصميم رقم (1) في المرتبة الثالثة والأخيرة بنسبة مئوية بلغت 82.07% .

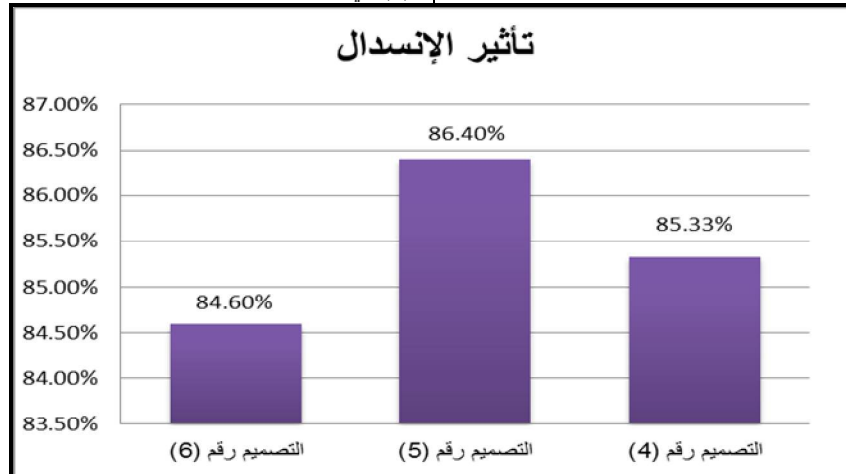
النتائج Results:
أولاً: تأثير الشفافية
ويتضح من خلال الشكل (1) أن التصميم رقم (2) جاء في المرتبة



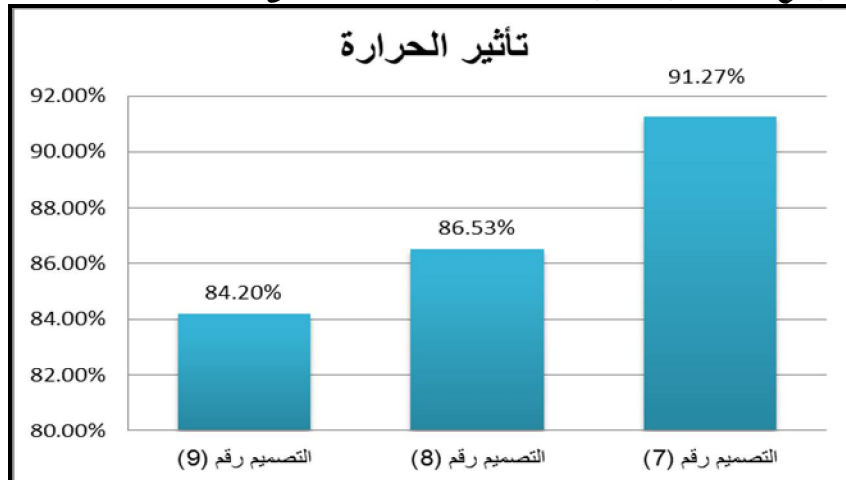
شكل (1) يوضح النسبة المئوية لتأثير خاصية الشفافية لبعض الأقمشة على الصياغات التصميمية لملابس النساء

ثانياً: تأثير الانسدال
ويتضح من خلال الشكل (2) أن التصميم رقم (5) جاء في المرتبة الأولى بنسبة مئوية بلغت 91.27% بينما جاء التصميم رقم (8) في المرتبة الثانية بنسبة مئوية بلغت 86.53%، بينما جاء التصميم رقم (9) في المرتبة الثالثة والأخيرة بنسبة مئوية بلغت 84.20%

ثالثاً: تأثير الحرارة
ويتضح من خلال الشكل (3) أن التصميم رقم (7) جاء في المرتبة الأولى بنسبة مئوية بلغت 86.40% بينما جاء التصميم رقم (4) في المرتبة الثانية بنسبة مئوية بلغت 85.33%، بينما جاء التصميم رقم (6) في المرتبة الثالثة والأخيرة بنسبة مئوية بلغت 84.60%



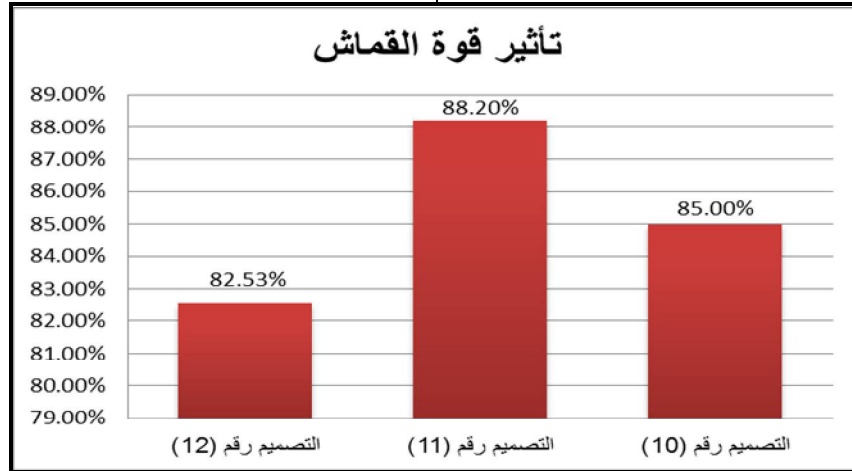
شكل (2) يوضح النسبة المئوية لتأثير خاصية الانسدال لبعض الأقمشة على الصياغات التصميمية لملابس النساء



شكل (3) النسبة المئوية لتأثير خاصية الحرارة لبعض الأقمشة على الصياغات التصميمية لملابس النساء

جاء التصميم رقم (10) في المرتبة الثانية بنسبة مئوية بلغت 85.00%، بينما جاء التصميم رقم (12) في المرتبة الثالثة والأخيرة بنسبة مئوية بلغت 82.53%

رابعاً: تأثير قوة القماش
ويتضح من خلال الشكل (4) أن التصميم رقم (11) جاء في المرتبة الأولى بنسبة مئوية بلغت 88.20% بينما



شكل (4) يوضح النسبة المئوية لتأثير قوة بعض الأقمشة على الصياغات التصميمية لملايين النساء

- دكتوراه، جامعه المنوفية، كلية الاقتصاد المنزلي 2011م.
12. سمر على محمد، الإمكانيات التشكيلية للخامة كمصدر للتصميم على المانيكان دراسة تحليلية تطبيقية، مجلة علوم وفنون، دراسات وبحوث، المجلد 17، عدد 1، مصر 2005م.
13. سوزان السيد احمد حجازي، فعالية برنامج تعليمي لبعض تقنيات تشكيل الجلود على المانيكان باستخدام الوسائط المتعددة، رساله دكتوراه، جامعه المنوفية، كلية الاقتصاد المنزلي 2011م.
14. عبير محمد عبد المنعم الفقي، تأثير اختلاف بعض خصائص أقمشة القطيفة على إمكانياتها التشكيلية على المانيكان، رساله ماجستير، جامعه المنوفية، كلية الاقتصاد المنزلي 2012م.
15. ليلى عبد الرحيم المغربي، الأقمشة المطبوعة كمصدر للإبداع والإلهام في التصميم والتشكيل على المانيكان، رساله دكتوراه، جامعه المنوفية، كلية الاقتصاد المنزلي 2013م.
16. محمد صبري، اختبارات المنسوجات، ط1، دار نوبار للطباعة، القاهرة (2006).
17. ممدوح عبد المنعم الكنانى، "سيكولوجية الإبداع وأساليب تنميته"، دار المسيرة للنشر والتوزيع، عمان 2005م.
18. مها ناصر عبد الله، ابتكار تصميمات لملايين السهرة للمراهقات مستوحاه من حركة الفن الجديد بما يتناسب مع القيم الإسلامية، رساله ماجستير، كلية التصميم والإقتصاد المنزلي، جامعه القصيم 2016م.
19. نجوى شكري، التشكيل على المانيكان (تطوره-عناصره-اسسه-اساليبه-تقناته المعاصرة)، ط1، دار الفكر العربي للنشر، القاهرة 2001م.
20. نور الهدى ابراهيم صدقي البديوي، إمكانية الإستفادة من الأقمشة المثقبة فى إثراء تصميمات الملابس النسائية باستخدام أسلوب التشكيل على المانيكان، رساله ماجستير، جامعه المنوفية، كلية الاقتصاد المنزلي 2011م.
21. هند سالم عبد الفتاح البنا، الخواص الطبيعية والميكانيكية لبعض الجلود الصناعية وعلاقتها بتقنيات تشكيلها على المانيكان، رساله ماجستير، جامعه المنوفية، كلية الاقتصاد المنزلي 2011م.

المراجع References :

1. إبتسام محمد عبد الفتاح الحجري، الإستفادة من التشكيل على المانيكان لرفع كفاءة الباترون الورقي في خدمة صناعة الملابس، رساله ماجستير، جامعه المنوفية، كلية الاقتصاد المنزلي 2013م.
2. أسماء السيد عبد المعطي ابو عيد، دراسة تأثير أساليب الزخرفة اللونية للحرير لصناعي علي تقنيات التشكيل علي المانيكان، رساله ماجستير، جامعه المنوفية، كلية الاقتصاد المنزلي 2014م.
3. اسماء عباس ابو الفتوح طه، دراسة فنية تطبيقية لأسس وتقنيات تشكيل بعض أقمشة السهرة علي المانيكان، رساله ماجستير، جامعه المنوفية، كلية الاقتصاد المنزلي 2013م.
4. ايمان عبد السلام عبد القادر واخرون، التشكيل على المانيكان بين الاصله والحداثة، ط1، عالم الكتب للنشر، القاهرة 2003م.
5. إيهاب فاضل أبو موسى، تصميم الأزياء وأسسه العلمية والفنية المساهمة في بناء برامج الحاسب الآلي التطبيقية"، دار الحسين للطباعة والنشر، القاهرة 2002م.
6. جمال محمد علي، التفكير "المفاهيم، النظر ت، المهارات، الاستراتيجيات، القياس"، مكتبة الرشد للنشر والتوزيع، الرياض 2006م.
7. رشا محمد رضا سيد احمد، الفنون والأزياء الهندية كمصدر للتصميم والتشكيل على المانيكان، رساله ماجستير، جامعه المنوفية، كلية الاقتصاد المنزلي 2010م.
8. زينب عبد الحفيظ فرغلي، الاتجاهات الملابسية للشباب، ط1، دار الفكر العربي للنشر، القاهرة 2002م.
9. سناء الغمغام، الدليل الذهبي للعناية بالأقمشة، ط1، الدار العربية للعلوم، بيروت 2003م.
10. سارة محمد علي جمعه، العمارة الحديثة كمصدر الهام للتصميم على المانيكان، رساله ماجستير، جامعه المنوفية، كلية الاقتصاد المنزلي 2014م.
11. سمر عبد العزيز عبد الشافي حسن، الإستفادة من صفحات الويب كتقنية معاصرة لأختيار تصميمات مستوحاه من فن OPART ومنفذه بأسلوب التشكيل على المانيكان، رساله